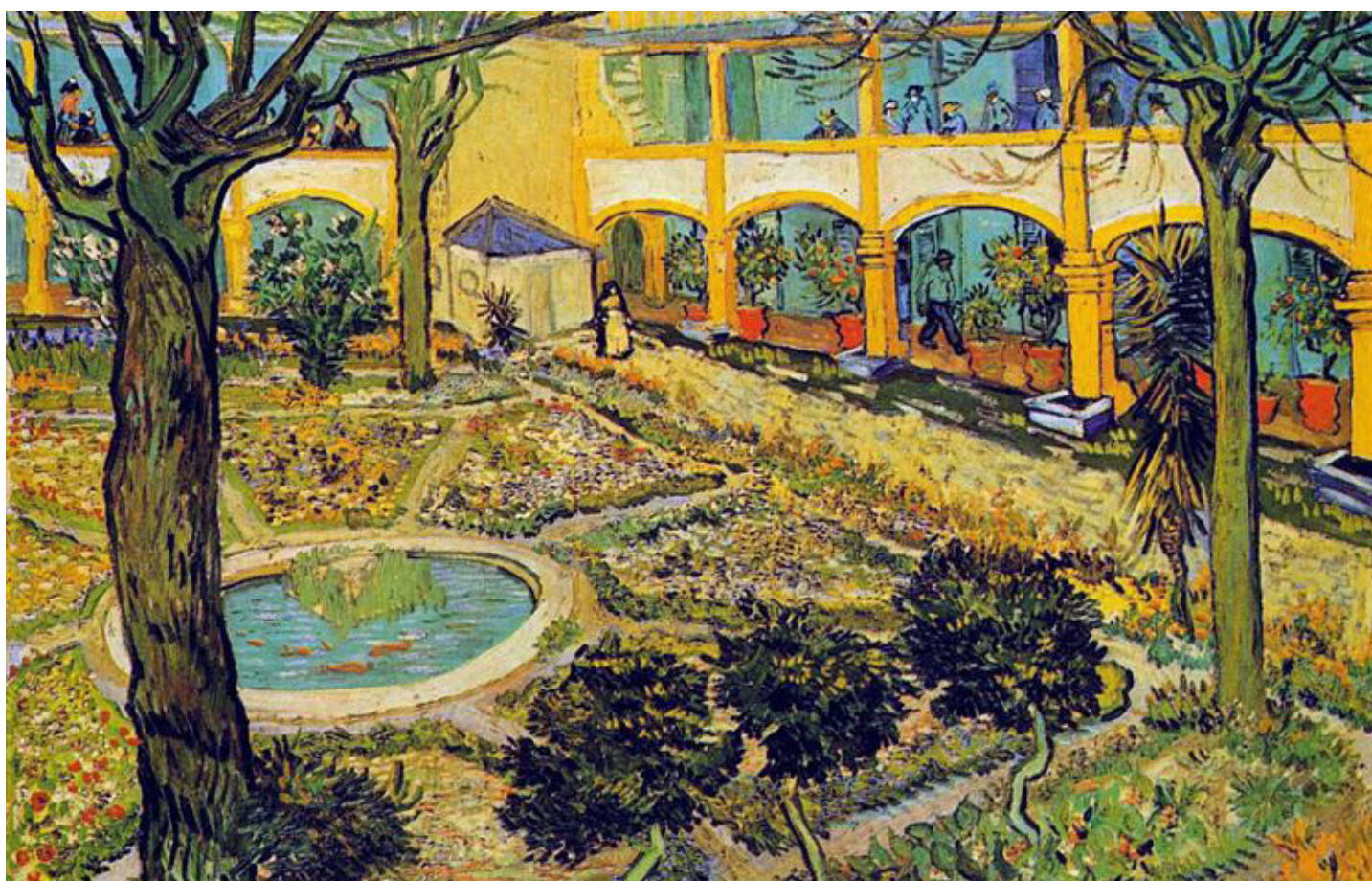

Certificat universitaire Soin et Spiritualité

2027



Répondre à l'attente de spiritualité dans le soin (*spiritual care*)

Acquérir des compétences pluridisciplinaires

Développer l'éthique du soin dans le cadre de la laïcité

En France, depuis quelques années, des médecins, soignants, psychologues et aumôniers observent un regain d'intérêt pour la prise en compte de la spiritualité dans le soin. Ils perçoivent aussi l'attente croissante d'un accompagnement soucieux d'intégrer toutes les dimensions de la personne (physiques, psychiques, sociales, spirituelles) dans le respect de la laïcité et dans la recherche d'une humanisation des soins médicaux. La spiritualité et la religion apparaissent alors comme des ressources thérapeutiques ou des aides face à la souffrance y compris pour les soignants eux-mêmes.

Formés dans d'autres pays comme le Canada ou la Suisse, des professionnels du *spiritual care* ou des intervenants en soin spirituel, non nécessairement rattachés à une religion, changent le rapport aux aumôniers en proposant un accompagnement spirituel laïc. Les opportunités créées par ce nouvel intérêt pour les questions spirituelles exigent donc un discernement religieux, médico-social et éthique adapté au contexte français.

La formation a pour objectif de répondre de façon pluridisciplinaire à ces défis d'accompagnement et de discernement au bénéfice des personnes soignées, en donnant les compétences requises par des contributions anthropologiques, philosophiques, psychologiques et théologiques, et par des exercices pratiques.

Objectifs

- Comprendre, dans l'histoire et aujourd'hui, les concepts de soin, de santé, de religion et de spiritualité dans la diversité des pratiques de soin.
- Intégrer la religion et la spiritualité dans une approche globale du soin respectueuse des différentes compétences, vigilante du point de vue éthique, attentive au respect de la déontologie du soin et de l'accompagnement spirituel.
- Collaborer avec des aumôniers, des accompagnants spirituels, des professionnels du soin et des responsables administratifs pour contribuer à une médecine intégrative et à un soin global des personnes.

Publics

Tous les acteurs du monde de la santé qui souhaitent mieux comprendre les évolutions du rapport à la spiritualité dans la relation de soin et mieux l'intégrer dans les pratiques de soin, en veillant à respecter la liberté des personnes, le cadre de la laïcité, et les différentes fonctions et compétences :

- Professionnels du soin en activité ou en formation
- Travailleurs sociaux
- Bénévoles d'accompagnement
- Aumôniers et bénévoles d'aumôneries
- Art-thérapeutes, biographes hospitaliers
- Cadres et Professionnels de la gouvernance hospitalière
- « Référent laïcité » (décret n° 2021-1802 du 23 décembre 2021)
- Référent chargé des relations avec les services des aumôneries hospitalières (Note d'information n° DGOS/RH4/2024/37 du 17 mars 2024)
- Chercheurs

Compétences

- Développer, selon la profession ou la fonction, des capacités à identifier, transmettre et, dans certains cas, accompagner les « besoins spirituels » ou les souffrances spirituelles des patients.
- Utiliser, modifier et analyser de façon critique les différents modèles, procédures et outils pour identifier et accompagner les « besoins spirituels » des patients.
- Prendre en compte l'influence de ses propres représentations, croyances, pratiques religieuses ou spirituelles sur la relation de soin.

Débouchés

- Participer à l'amélioration de la prise en compte des attentes spirituelles et religieuses dans les pratiques de soin (aumôneries, professions soignantes, administration).
- Participer à des groupes de recherche sur la spiritualité dans le soin.

Le certificat ne suffit pas à donner une compétence validée pour accompagner spirituellement.

Pédagogie

- Enseignements universitaires dans une dynamique interdisciplinaire : philosophie, théologie, sciences sociales, histoire, droits, pratiques cliniques, etc.
- Formats d'enseignement variés favorisant la participation : cours, conférence, analyse de cas, groupe de travail, débat, table ronde
- Appropriation des modules à l'aide de questions
- Synthèse finale personnelle



David Fleurot, Soignante au chevet - MMJG

PROGRAMME 2027	
8 janvier	Religion et spiritualité dans le soin : histoire et enjeux actuels
12 février	Différents modèles du soin et de la spiritualité : concepts et outils
12 mars	Approches religieuses et interculturelles de la spiritualité dans le soin
30 avril	Postures et compétences des acteurs de la spiritualité dans le soin
28 mai	Discernement spirituel et éthique du recours à la spiritualité dans le soin
18 juin	Appropriation personnelle et intégration des religions et des spiritualités dans le soin

Durée et volume horaire

- Le certificat se prépare en un an, à raison de 42h/an.
- Le parcours est valorisé 5 ECTS.
- Les apprentissages sont répartis en 6 modules, un vendredi par mois, aux Facultés Loyola Paris.

Évaluation

Le certificat est remis sur évaluation des critères suivants :

- Participation assidue (minimum 90% de présence).
- Rédaction d'une reprise à l'issue de chaque module.
- Rédaction d'une synthèse personnelle (4 pages environ).

Prérequis

- Un investissement dans le domaine du soin ou de la santé ou de l'accompagnement de personnes malades ou ayant un handicap.
- Pas de connaissances préalables requises.

Responsables pédagogiques



Bruno SAINTÔT
Facultés Loyola Paris



Agata ZIELINSKI
Facultés Loyola Paris



Christine DANIEL
Maison médicale
Jeanne Garnier



Brice de MALHERBE
Faculté Notre Dame
– Bernardins



Blandine HUMBERT
ICP – Ecole de Santé



Anne-Solen KERDRAON
ICP

Inscriptions

Inscriptions au plus tard le **vendredi 2 janvier 2027**, en ligne sur www.loyolaparis.fr/agenda/certificat-universitaire-soin-et-spiritualite/ ou au secrétariat universitaire :
Tél. : 01 44 39 75 01
35 bis rue de Sèvres
75006 Paris



Nombre de places limité.

Tarifs

- Plein tarif : 580 euros
- Tarif réduit : moins de 25 ans / demandeur d'emploi : 406 euros (30% de remise)
- Tarif formation continue : 700 euros
- Un financement par les opérateurs de compétences (OPCO) peut être envisagé. Nous consulter.

Accessibilité

Les locaux des Facultés Loyola Paris sont accessibles aux personnes à mobilité réduite.

Au moment de l'inscription, le référent est disponible pour étudier les adaptations complémentaires éventuellement nécessaires.

Contact :
handicap@loyolaparis.fr



LES + DE LA FORMATION

- Des institutions reconnues pour leur expertise, attentives à la complexité et enrichies de ressources humanistes (philosophie, sciences médicales, sciences humaines).
- Apport des traditions religieuses et spirituelles à la réflexion tout en s'inscrivant dans la reconnaissance de la laïcité.
- Dynamique théorie / pratique : analyses de pratiques innovantes, interrogées par les disciplines fondamentales.
- Diversité du groupe : partages des expériences et questions propres à chacun pour entrer dans différentes manières d'appréhender les thèmes de la formation.

Couverture : Vincent van Gogh, Le jardin de l'hôpital d'Arles, Wikimedia Commons



La maison médicale Jeanne Garnier est un établissement de Soins Palliatifs d'inspiration chrétienne, fondé en 1874. Avec 81 lits d'hospitalisation elle permet 1400 séjours par an. Un hôpital de Jour, un accueil pour les personnes atteintes de Maladie d'Alzheimer, une équipe mobile de soins palliatifs et d'une équipe territoriale ont pour objectif d'assurer une prise en charge plus précoce et un accompagnement à domicile.

Le soin des personnes en fin de vie est assuré par des médecins, des soignants mais également par la présence de bénévoles d'accompagnement et d'aumônerie. Une unité de recherche ainsi qu'une École de Soins palliatifs, contribuent à la diffusion de la culture palliative.

106, avenue Émile-Zola
75015 Paris
Tél. : 01 43 92 21 00
jeanne-garnier.org



Les Facultés Loyola Paris sont l'institut d'enseignement supérieur et de recherche de la Compagnie de Jésus en France.

Enracinées dans la tradition ignatienne, elles veulent former des acteurs capables de discernement et d'engagement : jésuites, religieux et laïcs, originaires des 5 continents. Elles délivrent des diplômes canoniques (relevant du Saint-Siège, partenaire des accords de Bologne), et proposent de nombreux parcours de formation.

Elles peuvent également sous conditions préparer à certains diplômes de l'État Français, de la licence au doctorat.

35bis rue de Sèvres
75006 Paris
Tél : 01 44 39 75 00
loyolaparis.fr